



**Tralieve  
Comprimidos**

Redução da dor aguda e crónica de intensidade leve ao nível de tecidos moles e sistema musculoesquelético

**Tralieve  
Injectável**

Redução da dor pós-operatória leve

**EM BREVE MAIS OPÇÕES**  
**EM ANALGESIA MULTIMODAL EM CÃES**

# Tralieve®

Tramadol em comprimidos de 20 e 80 mg para cães  
Tramadol em solução injetável de 50 mg/ml para cães

## Agora mais opções na analgesia multimodal em cães

A OMS classifica o tramadol como um opioide débil incluído como fármaco do **Segundo grau da Escada Analgésica da OMS**, que se incorpora no tratamento da dor quando se implementa a analgesia multimodal<sup>1, 2, 3</sup>

| para caes  |   |   |
|--|---|---|
|  |   | TERCEIRO DEGRAU<br><b>Dor severa</b><br><br><b>Opíoides potentes</b><br><br><ul style="list-style-type: none"><li>• Morfina</li><li>• Fentanilo</li><li>• Metadona</li><li>• Oxícodona</li><li>• Buprenorfina</li></ul> |
|  | SEGUNDO DEGRAU<br><b>Dor moderada</b><br><br><b>Opíoides débeis</b><br><br><ul style="list-style-type: none"><li>• Codeína</li><li>• Dihidrocodeína</li><li>• <b>Tramadol</b></li></ul><br><p>Podem associar-se a fármacos do primeiro degrau em determinadas situações</p> |   |
| PRIMEIRO DEGRAU<br><b>Dor ligeira</b><br><br><b>Analgésicos não- opíoides</b><br><br><ul style="list-style-type: none"><li>• AINEs</li><li>• Paracetamol</li><li>• Metamizol</li></ul><br><p>Podem ser usados coadjuvantes em qualquer degrau de acordo com a situação clínica e a causa específica da dor</p> |   |   |

Adaptado da Escada Analgésica da Organização Mundial da Saúde

## Tralieve® tem um mecanismo duplo de ação atípico

- **Ação opícea:** Efeito agonista sobre recetores opíoides  $\mu$
- **Efeito monoaminérgico:** Modula as vias inibitórias descendentes pela inibição da recaptação de noradrenalina e serotonina

## Tralieve® está indicado para o controlo da dor

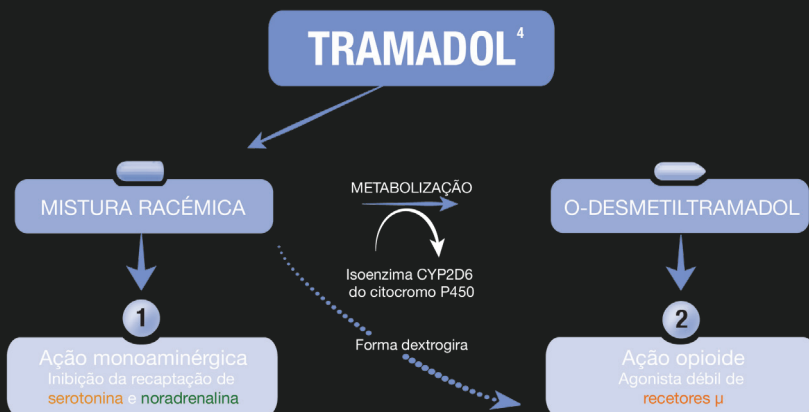
- Para a dor aguda e crónica de intensidade leve de tecidos moles e sistema musculoesquelético (Tralieve® comprimidos)
- Para a dor pós-operatória de intensidade leve (Tralieve® injetável)

## Principais características

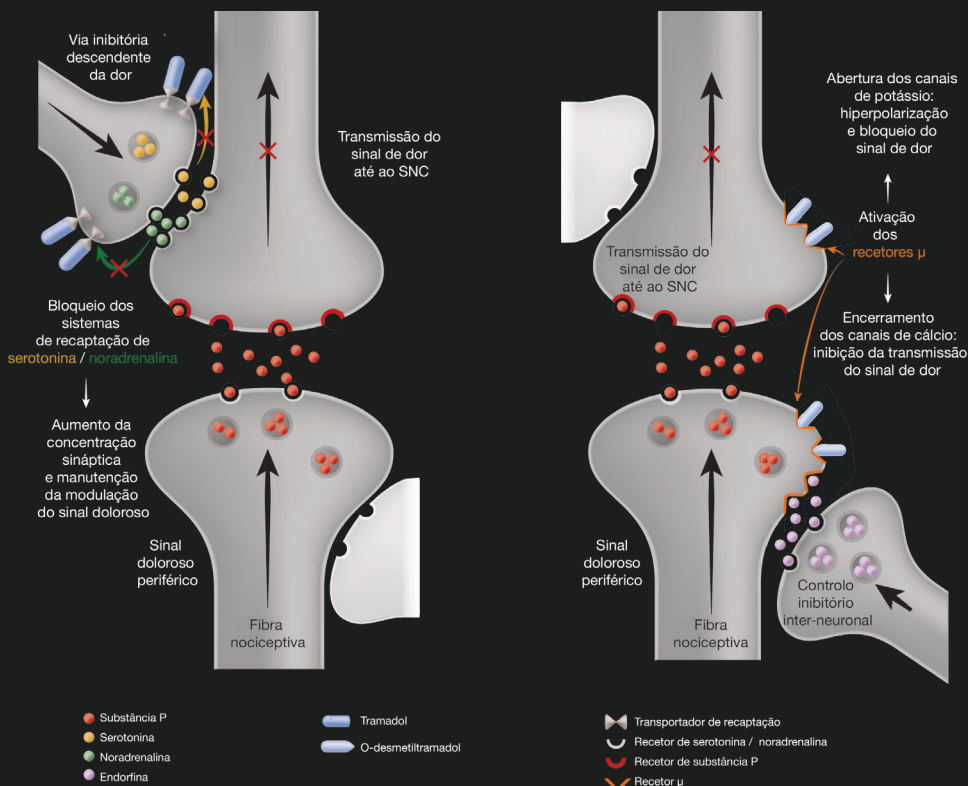
- **Não classificado como estupefaciente**
  - Facilita o seu uso na clínica e permite a prescrição a domicílio da apresentação oral
- **Efeitos secundários limitados**
  - Não tem efeito depressor respiratório como o que aparece com a morfina<sup>4</sup>
  - Não afeta a motilidade gastrointestinal<sup>4</sup>
  - Ligeiro efeito sobre o sistema cardiovascular<sup>4</sup>
  - É possível um leve efeito sedante<sup>4</sup>
- **Duração da ação**
  - Via oral: 6 -12 horas
  - Via intravenosa e intramuscular: 6 - 7 horas<sup>5</sup>
- **O efeito analgésico está sujeito a variação individual**
  - Devido a diferenças na metabolização
  - Os cães tratados devem ser monitorizados regularmente para garantir uma eficácia adequada e suficiente
- **Não utilizar conjuntamente com:**
  - Antidepressivos tricíclicos (clomipramina)
  - Inibidores da monoamina oxidase (selegilina)
  - Inibidores da recaptação de serotonina (fluoxetina)

A dor neuropática pode ser particularmente difícil de tratar. O tramadol atua sobre as vias descendentes da dor implicadas na dor neuropática e demonstrou ser um tratamento efetivo para este tipo de dor em humanos.<sup>7</sup>

# O duplo mecanismo de ação de Tralieve®

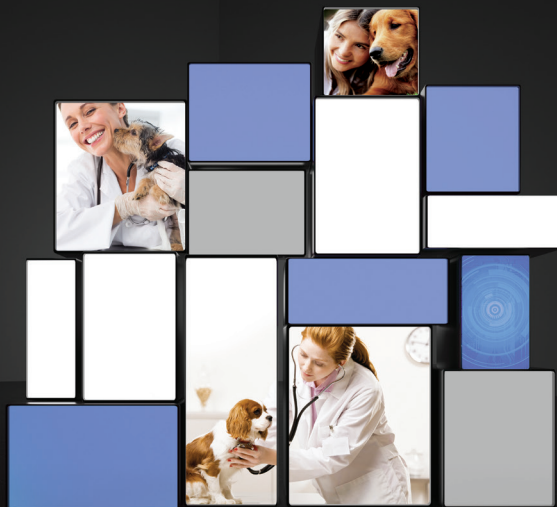


## Mais em detalhe





Pode conseguir-se uma **analgesia adicional** aumentando a dose de Tralieve® até alcançar a **dose máxima diária** ou seguindo uma abordagem de analgesia multimodal com a adição de outros analgésicos adequados. **Os resultados individuais são variáveis, pelo que é necessário monitorizar a resposta em cada paciente.**



## Referências

1. Vuillet-A-Ciles H. *et al.* Les médicaments de la douleur : les antalgiques de palier II. Actualités Pharmaceutiques. Volume 52, Issue 527, June 2013, Pages 27-30.
2. Junot S. Comment utiliser les morphiniques chez le chien et le chat ? Le Point Vétérinaire. Janvier-février 2011, n° 312.
3. Organización Mundial de la Salud. Tratamiento del dolor canceroso. Génova, Suiza: OMS. 1987.
4. SPC Tralieve® comprimidos de 20 y 80 mg.
5. Giorgi, *et al.* (2010) 'Pharmacokinetics of tramadol and metabolites after injective administration in dogs' Pol.J. Vet. Sci. 13,(4), pp. 639-644.
6. Le tramadol est une molécule efficace contre la douleur. La Semaine vétérinaire. 1754, Mars 2018.
7. Duehmke, R.M; Hollingshead, J. and Cornblath, D.R (2006) Tramadol for neuropathic pain (Review) Cochrane Database of Systemic Reviews, Issue 3. Art. No. CD003726
8. Seddighi, *et al.* (2009) 'Effects of tramadol on the minimum alveolar concentration of sevoflurane in dogs' Veterinary Anaesthesia and Analgesia 36, pp. 334-340

**Tralieve® 20 mg e Tralieve® 80 mg comprimidos para mastigar para cães.** **Composição:** Um comprimido de Tralieve® 20 mg contém: Cloridrato de tramadol 20 mg (equivalente a 17,6 mg de tramadol). Um comprimido de Tralieve® 80 mg contém: Cloridrato de tramadol 80 mg (equivalente a 70,3 mg de tramadol). **Indicações:** Caninos (cães). Para diminuição da dor aguda e crónica ligeira musculoesquelética e dos tecidos moles. **Contraindicações:** Não administrar juntamente com antidepressores tricíclicos, inibidores da monoamina oxidase e inibidores da recaptação da serotonina. Não administrar em caso de hipersensibilidade ao tramadol ou a algum dos excipientes. Não administrar a animais com epilepsia. **Reações adversas:** Podem ocorrer frequentemente sedação e sonolência ligeiras, especialmente quando se administram doses mais elevadas. Observaram-se casos pouco frequentes de náuseas e vômitos em cães após a administração de tramadol. Em casos raros pode ocorrer hipersensibilidade. No caso de reações de hipersensibilidade, o tratamento deve ser descontinuado. Em casos muito raros, o tramadol pode induzir convulsões em cães que têm um limiar convulsivo baixo. **Apresentações:** Caixa de cartão de 3 blisters de 10 comprimidos. **Titular da autorização de introdução no mercado:** Le Vet Beheer B.V. - Wilgenweg 7 - 3421 TV Oudewater - Países baixos. **Número(s) da autorização de introdução no mercado:** Tralieve® 20 mg: 1185/01/18DFVPT / Tralieve® 80 mg: 1185/02/18DFVPT.

**Tralieve® 50 mg/ml solução injetável para cães.** **Composição:** 1 ml contém: Cloridrato de tramadol 50 mg (equivalente a 43,9 mg de tramadol). **Indicações:** Caninos (cães). Para diminuição da dor pós-operatória ligeira. **Contraindicações:** Não administrar em caso de hipersensibilidade à substância ativa ou a algum dos excipientes. Não administrar juntamente com antidepressores tricíclicos, inibidores da monoamina oxidase e inibidores da recaptação da serotonina. Não administrar a animais com epilepsia. **Reações adversas:** Observaram-se ocasionalmente náuseas e vômitos em cães após a administração de tramadol. Em casos raros (mais de 1 mas menos de 10 animais em 10.000 animais tratados) pode ocorrer hipersensibilidade. No caso de reações de hipersensibilidade, o tratamento deve ser interrompido. **Apresentações:** Caja con 1 vial de 10 ml. **Titular da autorização de introdução no mercado:** Le Vet Beheer B.V. - Wilgenweg 7 - 3421 TV Oudewater - Países baixos. **Número(s) da autorização de introdução no mercado:** Tralieve® 20 mg: 1185/01/18DFVPT / Tralieve® 80 mg: 1185/02/18DFVPT.